



Services aux visiteurs

La meilleure place du lieu

Le fauteuil d'assistance Staxi offre des performances sans compromis et une polyvalence adaptée à toutes les situations.



+1.877.677.8294

Ajouts à l'IFU

Les utilisateurs doivent être capables de s'asseoir droit sans aide. Ne pas utiliser ce fauteuil pour de jeunes enfants ou pour toute personne qui ne peut pas maintenir son haut du corps.

L'accompagnateur doit rester avec le fauteuil lorsqu'il est occupé.

Ne pas surcharger le fauteuil.

Éviter les basculements et les chutes.

- Un seul utilisateur à la fois.
- Éviter les bordures et les rebords.
- Ne pas tenter de faire demi-tour ou une manœuvre à 360 degrés sur une pente ou une rampe.
- Ne pas se tenir debout sur les repose-pieds.
- Ne jamais utiliser le fauteuil dans des escaliers mécaniques ou des escaliers.

Toujours utiliser la ceinture de sécurité si elle est installée.

· Faire preuve de prudence lors des manœuvres avec le fauteuil, afin d'éviter de se coincer les bras ou les mains entre les accoudoirs et les murs ou les encadrements de porte lors du passage par des portes étroites ou des espaces restreints.

- Éviter les espaces réduits.
- Pour le transport de passagers uniquement. Ne pas transporter de bagages sur le siège ou sur les genoux de l'utilisateur.



Services aux visiteurs

Table des matières

Bienvenue chez Staxi

3 Avantages Staxi

4-6 Analyse des risques professionnels et évaluation ergonomique.

Avant utilisation et formation

7 Contrôles recommandés avant utilisation

8 Les 10 meilleurs conseils de formation

Sécurité et entretien

9 Entretien Staxi

10 Calendrier d'entretien et d'inspection

11 Ne pas empiler

12 Pièces de rechange, pièces détachées et localisateur de service

Garantie

13 Garantie aviation

14 Coordonnées

Annexe

15 Informations sur les liens rapides Staxi

16 Contrôle des freins

17 Options pour le placement des mains

18 Certification



staxi® +1.877.677.8294

staxi advantage



- **Sécurité** – Plus besoin de se souvenir de serrer les freins : il suffit d'appuyer pour avancer et de relâcher pour freiner. Le système de freinage automatique et l'entrée latérale éliminent les deux principales causes d'accidents de fauteuils roulants sur les lieux d'événements. De plus, la formation du personnel est très simple.
- **Durabilité** – Véritables camions Tonka® parmi les fauteuils de transport, les fauteuils Staxi offrent des années d'utilisation confortable avec un entretien extrêmement réduit.
- **Gain de place** – 5 fauteuils pliés occupent moins de 2,13 mètres (7 pieds) linéaires d'espace au sol. Placez-en un ensemble près de chaque entrée.
- **Facilité d'utilisation** – Confortables tant pour l'occupant que pour l'accompagnateur, les fauteuils Staxi sont faciles à pousser (même d'une seule main !), faciles à manœuvrer et faciles à arrêter. Et une fois arrêté, le fauteuil reste immobile. Aucun roulement intempestif susceptible de causer des accidents de fauteuil roulant.
- **Dignité** – Avec une capacité de charge de 272 kg (600 lbs), les fauteuils de transport Staxi peuvent accueillir tous les visiteurs de votre établissement. Fini les recherches embarrassantes pour trouver un fauteuil roulant plus grand.



staxi® +1.877.677.8294

Analyse des risques professionnels et évaluation ergonomique des fauteuils de transport STAXI

1. Description de la tâche : La tâche consiste à manœuvrer et à utiliser des fauteuils de transport STAXI par le personnel des compagnies aériennes, des établissements de santé et des services généraux afin de transporter les occupants de manière sûre et efficace.

2. Risques potentiels liés à l'utilisation de fauteuils roulants conventionnels:

- Tension musculo-squelettique due à une posture penchée vers l'avant pour pousser le fauteuil.
- Tension au niveau du poignet due à la position statique requise pour pousser le fauteuil.
- Contrainte au bas du dos due à l'effort nécessaire pour pousser les fauteuils avec une répartition du poids de 1:1.
- Blessures aux mains dues aux collisions avec les encadrements de porte.
- Risque de mouvement du fauteuil pendant les transferts des occupants, pouvant entraîner des glissades ou des chutes.
- Contrainte au bas du dos due à la flexion pour relever et abaisser le repose-pieds.
- Contrainte au bas du dos due à la flexion pour serrer ou desserrer le frein à friction.

3. Atténuation des risques et caractéristiques ergonomiques des fauteuils de transport STAXI:

Conception du châssis du fauteuil :

- La conception de la barre de poussée verticale permet de maintenir une posture ergonomique, réduisant ainsi la fatigue de l'opérateur.
- La possibilité d'entrer et de sortir du véhicule des deux côtés permet de laisser le repose-pieds en position basse à tout moment, éliminant ainsi le risque de blessure au dos lié à la flexion nécessaire pour régler le repose-pieds.
- Le compartiment à bagages inférieur intégré et le panier situé à l'arrière du siège offrent un espace de rangement sûr et sécurisé pour les effets personnels des occupants et de l'opérateur, permettant à ce dernier de se concentrer uniquement sur la poussée.

Répartition du poids et maniabilité:

- Les fauteuils de transport STAXI offrent une répartition du poids supérieure, réduisant ainsi la résistance et l'effort nécessaires pour se déplacer. Une plus grande partie du poids étant répartie sur les roues arrière, cela élimine pratiquement tout « glissement » des roulettes avant et réduit l'effort requis par l'opérateur lors des déplacements et des manœuvres.
- Plus le poids est réparti sur les roues arrière, moins l'opérateur doit fournir d'efforts.
- Le fauteuil AP010 services aux visiteurs présente un rapport de poids de 3:1 entre les roues arrière et les roulettes avant.



+1.877.677.8294

- Les fauteuils roulants conventionnels ont généralement un rapport de 1:1, voire pire, ce qui augmente la résistance et la tension pour l'opérateur.
- Des tests européens indépendants ont montré qu'un rapport de répartition du poids de 2,2:1 ou plus améliore considérablement la facilité de déplacement et réduit l'effort requis de la part de l'opérateur.
- La répartition du poids du fauteuil STAXI permet de pousser facilement d'une seule main et de manœuvrer sans effort vers l'arrière, ce qui réduit les blessures dues aux torsions et aux flexions.

Force nécessaire pour pousser

- En fonction du poids de l'occupant et de la répartition favorable du poids entre les roulettes avant et les roues arrière, les mesures de force indiquent qu'un effort minimal est nécessaire pour démarrer et maintenir le mouvement du fauteuil :
- Occupant de 45 kg (100 lbs) : 1,6 kg (3,5 lbs) de poussée initiale, 0,9 kg (2 lbs) de poussée soutenue.
- Occupant de 113 kg (250 lbs) : 3,6 kg (8 lbs) de poussée initiale, 2 kg (4,4 lbs) de poussée soutenue.
- Occupant de 136 kg (300 lbs) : 4,4 kg (9,6 lbs) de poussée initiale, 2,4 kg (5,2 lbs) de poussée soutenue.
- La réduction de la force requise diminue le risque de blessures au dos et aux épaules.

Poignée de poussée et système de freinage ergonomiques:

- Une poignée de poussée unique sur toute la largeur remplace les poignées conventionnelles de type vélo, permettant des positions variées et naturelles des mains.
- La hauteur de la poignée minimise le besoin de se pencher au niveau de la taille, réduisant ainsi la tension dans le bas du dos.
- La plupart des opérateurs peuvent pousser en gardant le dos droit, ce qui atténue les micro-traumatismes répétés.
- Les multiples positions de prise en main préviennent la fatigue et l'inconfort au niveau des poignets, réduisant ainsi le risque de syndrome du canal carpien.
- Le système de freinage automatique à sécurité intégrée élimine le besoin de se pencher et d'actionner manuellement les freins, réduisant ainsi la tension au niveau du dos et les blessures potentielles.
- Le freinage automatique à sécurité intégrée garantit que le fauteuil reste immobile pendant les transferts de l'occupant, empêchant tout mouvement accidentel qui pourrait entraîner des blessures dues à un mouvement soudain et brusque.

Poignée de poussée et système de freinage ergonomiques:

- Les fauteuils de transport STAXI sont équipés d'un porte-bagages, d'un panier à documents et de crochets pour suspendre les effets personnels, ce qui évite à l'opérateur d'avoir à jongler entre le fonctionnement du fauteuil et les effets personnels de l'occupant.
- Réduit la nécessité pour les accompagnateurs de porter des charges lourdes, ce qui atténue la tension au niveau du dos et des épaules.



+1.877.677.8294

4. Recommandations pour une utilisation sûre:

- Former le personnel aux techniques de poussée appropriées afin de maintenir une posture ergonomique.
- Encourager le personnel à varier fréquemment la position des mains pendant la poussée afin de réduire la fatigue des poignets.
- Utiliser les espaces de rangement intégrés afin d'éviter de transporter des charges supplémentaires et de rester concentré sur la sécurité des mouvements.
- Effectuer des contrôles d'entretien réguliers afin de garantir le bon fonctionnement de la mobilité et du freinage.
- Ne jamais empiler verticalement les fauteuils de transport STAXI vides. Cette pratique annule non seulement la garantie, mais, plus important encore, peut endommager les roulettes, les désolidarisant de leur logement sans avertissement. De plus, le fait d'empiler et de déempiler les fauteuils expose le personnel à un risque de blessure au dos.

5. Conclusion: Les fauteuils de transport STAXI sont conçus pour améliorer l'efficacité ergonomique et réduire les risques de blessures liés au transport manuel des fauteuils roulants. La répartition optimisée du poids, les positions réglables des mains, la maniabilité sans effort et le système de freinage intégré contribuent à améliorer considérablement la sécurité et le confort tant pour l'opérateur que pour l'occupant.



+1.877.677.8294

Contrôles recommandés avant utilisation.

Nous vous remercions d'avoir choisi Staxi. Notre engagement envers des performances sans compromis et une polyvalence en toutes circonstances commence dès la fabrication et se poursuit tout au long de la durée de vie de chaque fauteuil. Chaque fauteuil est minutieusement inspecté après sa fabrication, puis à nouveau avant son expédition, afin de garantir son parfait fonctionnement et son aspect impeccable. La liste de contrôle ci-dessous vous aidera à identifier tout problème pouvant survenir pendant le transport et à le résoudre rapidement afin que vous puissiez profiter pleinement de votre ou vos nouveaux fauteuils.

- 1** Avant d'accepter la livraison, veuillez inspecter visuellement chaque conteneur d'expédition afin de détecter tout signe évident de dommage lié au transport. Si l'emballage extérieur est fortement endommagé, c'est-à-dire si vous pouvez voir que les marchandises à l'intérieur sont endommagées avant de les déballer ou si les produits se détachent de la palette, veuillez refuser la commande et contacter le service clientèle de Staxi au 1.866.969.1463 ou à l'adresse customerservice@staxi.com. Si l'emballage extérieur est moins endommagé, veuillez le noter sur le bon de livraison avant de signer pour la commande. Vous pouvez déballer votre commande normalement, car dans la plupart des cas, seuls les emballages extérieurs sont endommagés. Si un produit à l'intérieur est endommagé, veuillez contacter le service clientèle.
- 2** Une fois que vous avez vérifié les emballages extérieurs et signé pour votre commande, retirez tous les emballages, y compris la mousse de protection autour de la poignée de poussée.
Important: Le frein ne fonctionnera pas correctement si la bande de mousse de protection est encore en place.
- 3** Inspectez visuellement chaque fauteuil afin de détecter tout signe de dommage lié au transport qui n'était pas apparent avant le déballage.
- 4** Effectuez votre premier contrôle d'entretien mensuel. Vous devez effectuer ces contrôles une fois par mois pendant toute la durée de vie de votre Staxi afin de garantir son bon fonctionnement. Le calendrier d'entretien et d'inspection ainsi que la liste de contrôle sont disponibles en téléchargement dans la section Service clientèle du site Staxi.com. Cette liste de contrôle vous permet de vous assurer que :
 - Le système de freinage à sécurité intégrée fonctionne correctement. Remarque : pour plus de commodité, la procédure d'inspection des freins est indiquée au dos de ce document.
 - Les roues arrière et les roulettes avant sont solidement fixées et offrent une conduite silencieuse et fluide.
 - Les accoudoirs sont solides, faciles à relever et restent en position verticale jusqu'à ce qu'ils soient abaissés manuellement.
 - Les repose-pieds sont solides, faciles à relever et restent en position verticale jusqu'à ce qu'ils soient abaissés manuellement.
- 5** Si votre fauteuil est livré avec des accessoires qui nécessitent une installation, les instructions sont incluses dans l'emballage des accessoires et sur notre site Web.
- 6** Si les dommages ne peuvent être corrigés à l'aide des informations d'entretien disponibles, veuillez contacter immédiatement le service clientèle au 1.866.969.1463 ou à l'adresse customerservice@staxi.com.

Une fois l'inspection avant utilisation terminée et tous les problèmes résolus, veuillez retirer cette étiquette et profiter de votre nouveau fauteuil !

In addition to the Maintenance & Inspection Schedule and Checklist, Staxi.com offers a wealth of important and useful resources under the Customer Service section of our website: FAQ's, manuals, maintenance videos and more. We strongly recommend you visit the site as soon as possible to further familiarize yourself with the operation, maintenance and cleaning of your new Staxi.



+1.877.677.8294

Les 10 meilleurs conseils de formation



TRÈS IMPORTANT: Veuillez ne pas actionner la barre de frein lorsque la personne monte ou descend du fauteuil Staxi.

Il est plus sûr et plus facile de monter et descendre du fauteuil Staxi par le côté. En relevant un accoudoir, la personne peut s'asseoir. Une fois assise, la personne pivote son corps vers l'avant. L'accoudoir est abaissé une fois que la personne est confortablement installée.

Assurez-vous que la personne est confortablement et en toute sécurité installée sur le siège, les deux pieds posés sur les repose-pieds.

Les repose-pieds peuvent rester en position abaissée à tout moment, ce qui facilite l'accès latéral et réduit les efforts de flexion pour l'aidant.

Pour pousser le Staxi, serrez la barre de frein et avancez.

Pour vous arrêter, ralentissez le Staxi et relâchez la barre de frein. Le frein se verrouille automatiquement.

Une fois arrêté, sortez du Staxi en relevant l'accoudoir de la même manière qu'à l'entrée. La personne peut pivoter sur le siège pour se mettre en position latérale, en posant fermement ses pieds au sol, puis se lever.

Pour passer par une porte fermée, il est plus facile d'utiliser une main pour tirer le Staxi vers l'arrière à travers la porte et l'autre main pour maintenir la porte ouverte.

Le Staxi dispose de deux espaces de rangement pratiques : un espace sous le siège pour les valises et les sacs plus volumineux, ainsi qu'un deuxième espace derrière le siège pour les magazines et les documents. Ce deuxième espace est également équipé de crochets pour suspendre des articles tels que des sacs à main ou des sacs plus petits.

La capacité de charge maximale du Staxi médical et commercial est de 272 kg (600 lbs), celle du Ranger Staxi de 363 kg (800 lbs) et celle du Max Staxi de 454 kg (1000 lbs). La capacité de charge de votre fauteuil est indiquée sur l'étiquette de la poignée de poussée. Les accoudoirs peuvent rester en position relevée si nécessaire pour transporter des personnes de grande taille.



staxi Care

Les fauteuils de transport Staxi se caractérisent par leur faible entretien, leur durabilité et leur fiabilité pendant de nombreuses années. Pour que votre flotte de fauteuils Staxi reste en excellent état et toujours prête à rouler, il est essentiel que les opérateurs vérifient, écoutent et ressentent lors de l'utilisation quotidienne.

Regarder

Si le coussin du siège ou le revêtement des accoudoirs est déchiré, veuillez demander à votre service de maintenance de commander des pièces de rechange. Bien que cela n'affecte pas le fonctionnement du fauteuil, c'est important pour l'esthétique, le confort du patient et, surtout, pour le contrôle des infections.

Si les repose-pieds ou les accoudoirs ne restent pas en position relevée jusqu'à ce qu'ils soient abaissés, il est nécessaire de les resserrer. Retirez immédiatement le fauteuil du service et contactez le service de maintenance.

Si des pièces sont desserrées ou manquantes, retirez immédiatement le fauteuil du service et prévenez le service de maintenance.

Écouter

Si vous entendez un cliquetis rythmique lorsque le fauteuil avance, un réglage du système de freinage est nécessaire. Veuillez contacter le service d'entretien.

Si vous entendez un « boum » lorsque le fauteuil est en mouvement, il est probablement temps de remplacer les roues et/ou les roulettes. Cela n'affecte pas la sécurité du patient, mais permettra un déplacement plus fluide, plus silencieux et plus facile. Veuillez contacter le service d'entretien.

Ressentir

Poussez doucement le fauteuil vers l'avant sans desserrer le frein. Si le fauteuil bouge, le système de freinage doit être réglé. Retirez le fauteuil du service et contactez le service d'entretien. Ressentir

Pour que votre Staxi reste aussi beau qu'il est performant, toutes les surfaces peintes et tactiles sont protégées par l'antimicrobien AlphaSan® RC5000. Un nettoyage et une désinfection réguliers doivent être effectués conformément aux réglementations et procédures de votre établissement, à l'aide d'un produit nettoyant non corrosif approuvé par l'hôpital.



staxi®

+1.877.677.8294

staxi.com/guest-service | US TM106656US00 / US TM108973US00 Doc 7.5-14-1_CFU_AP_FR

Programme d'entretien et d'inspection: Inspectez et entretenez régulièrement vos fauteuils Staxi

Les fauteuils de transport Staxi nécessitent peu d'entretien et sont durables.

Pour garantir une sécurité et des performances optimales, nous vous recommandons vivement de suivre ce programme.

Liste de contrôle pour l'inspection mensuelle	Entretien trimestriel et selon les besoins
Frein Le frein est un système automatique à sécurité intégrée. Lorsqu'il est neuf, le frein peut être un peu dur, mais cela s'atténuera avec l'usage. <ol style="list-style-type: none"> Le frein fonctionne-t-il correctement ? Les goupilles qui s'engagent dans les roues dentées de verrouillage du frein se déplacent-elles correctement dans les roues dentées lorsque le frein est actionné ? Les goupilles touchent-elles le fond des roues dentées lorsque le frein est relâché ? Le frein émet-il un cliquetis lorsque le fauteuil est poussé avec le frein desserré ? Si vous répondez NON à l'une des questions 1, 2 ou 3, les freins doivent être réglés. Si vous répondez OUI à la question 4, les freins doivent être réglés.	Lubrification: Appliquez du lubrifiant sur et entre les pièces mobiles. Les lubrifiants synthétiques sont recommandés. D'autres lubrifiants tels que le WD40 peuvent également être utilisés. Réglage: Appuyez sur la barre de frein contre la poignée de poussée et maintenez-la enfoncée. Réglez le frein en tournant l'écrou situé en haut de la tige de frein inférieure noire. Pendant cette opération, observez la goupille qui s'engage dans les rouages de verrouillage du frein. Lorsque cette goupille est juste dégagée des roues dentées, le frein est correctement réglé. Relâchez la barre de frein et assurez-vous que, lorsqu'elle est relâchée, la goupille est bien enfoncée dans le bas des roues dentées de verrouillage du frein. Veuillez ne pas trop serrer ou trop régler le frein.
Roues arrière et roulettes avant Vérifiez leur état d'usure. Si l'une d'entre elles présente des signes d'usure excessive, remplacez-la. Assurez-vous que les vis qui fixent les roues arrière sont bien serrées. Assurez-vous que les roulettes avant sont bien vissées dans le cadre du fauteuil et qu'elles sont bien serrées.	Les roulements de la roue arrière et des roulettes avant sont scellés et ne nécessitent aucun entretien.
Accoudoirs <ol style="list-style-type: none"> Se soulèvent-ils facilement ? Sont-ils bien fixés ? Restent-ils en position verticale lorsqu'ils sont relevés ? Si vous avez répondu NON à l'une de ces questions, les accoudoirs doivent être réglés. 	Réglage Réglez en serrant l'écrou intérieur jusqu'à ce que l'accoudoir soit correctement réglé. Une fois correctement réglé, l'accoudoir se déplacera en douceur et restera en position verticale lorsqu'il sera placé dans cette position. Serrez ensuite l'écrou extérieur contre l'écrou intérieur pour les bloquer ensemble. Utilisez deux clés pour effectuer cette opération. Répétez cette opération des deux côtés.
Repose-pieds <ol style="list-style-type: none"> Se soulèvent-ils facilement ? Sont-ils bien fixés ? Restent-ils en position verticale lorsqu'ils sont relevés ? Si vous avez répondu NON à l'une de ces questions, les repose-pieds doivent être réglés.	Réglez en serrant ou en desserrant l'écrou sur le pivot du repose-pieds. Assurez-vous que le repose-pieds se déplace en douceur et reste en position verticale lorsqu'il est placé dans cette position.
Nettoyage Le nettoyage doit être effectué aussi souvent que nécessaire pour garantir l'hygiène et la sécurité.	Fauteuil: Nettoyez le fauteuil à l'aide d'un détergent doux et d'eau, ou d'un produit de nettoyage pour voiture. N'utilisez pas de produits abrasifs. Les nettoyeurs haute pression peuvent être utilisés Coussins: Vous pouvez nettoyer les coussins à l'aide de presque tous les liquides de nettoyage. N'utilisez pas d'eau de Javel à haute concentration. N'utilisez pas de liquides de nettoyage contenant de l'acide.



VOUS
ne feriez
PAS CELA



ALORS

CESSEZ
de faire cela



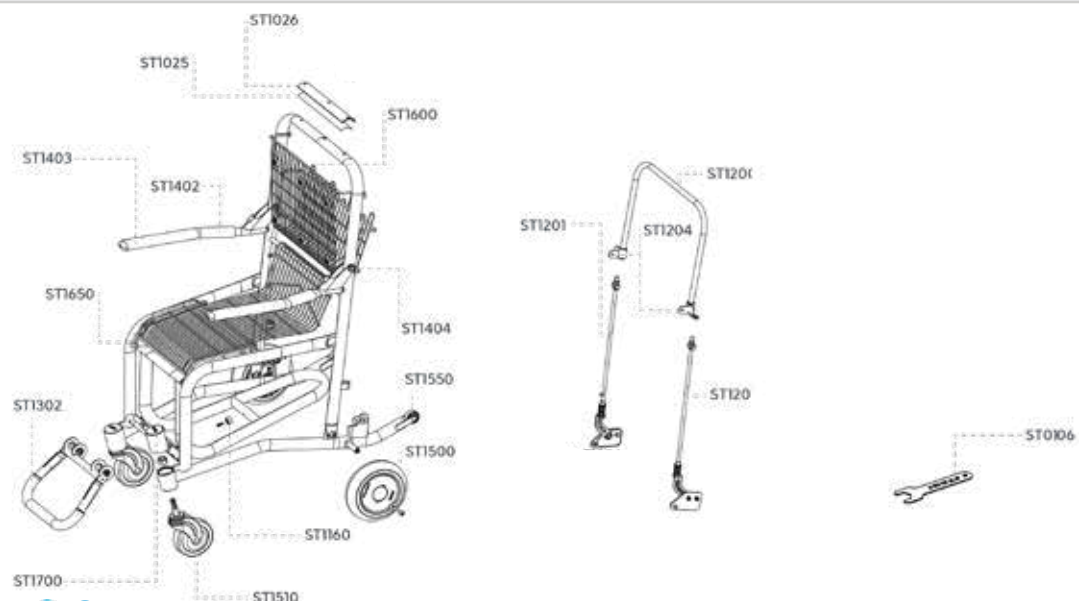
Empiler des fauteuils roulants est dangereux. L'empilement peut causer des blessures aux employés ou aux passagers. Les arrêts brusques pour désempiler peuvent également causer des dommages cachés aux cadres et aux roulettes, ce qui peut entraîner des blessures graves aux passagers. Veuillez demander à votre responsable comment utiliser une sangle ou une corde de déménagement pour transporter plusieurs fauteuils.



Guest Services

Spares, Parts and Service Locator

CODE	Description
ST061	Coussin – Une pièce – Noir – Médical et commercial
ST0106	Coussin confort – Médical et commercial
ST1010	Clé à roulette Staxi personnalisée – Tous les fauteuils
ST1011	Kit d'autocollants pour poignée de poussée – Médical et commercial 227 kg (500 lbs) – Paquet de 5
ST1026	Kit d'étiquettes pour poignée de poussée – Commercial avec housse en plastique 272 kg (600 lbs)
ST1025	Kit d'autocollants pour poignée de poussée – Commercial 272 kg (600 lbs) – Paquet de 5
ST1160	Kit de pare-chocs – Commercial et Ranger
ST1200	Kit de frein supérieur – Médical et commercial
ST1201	Kit de frein inférieur – Médical et commercial – Gauche et droit
ST1204	Soudure de frein supérieur – Médical, commercial, Ranger et Max – Gauche et droit
ST1302	Kit de repose-pieds – Commercial, embarquement et allée
ST1402	Kit d'accoudoirs – Médical, commercial, Ranger et Max – Gauche et droit
ST1403	Kit de manchon d'accoudoir – Médical, commercial, Ranger et Max – Gauche et droit
ST1404	Kit de boulons d'accoudoir – Tous les fauteuils – Gauche et droit
ST1500	Kit de roue arrière – Médical et commercial (Contient 1 roue)
ST1510	Kit de roulette avant – Commercial, Max, Ranger et embarquement (Contient 1 roulette)
ST1550	Kit de roue anti-bascullement – Tous les fauteuils – Gauche et droit
ST1600	Kit de dossier – Médical et commercial
ST1650	Kit d'assemblage de siège – Médical et commercial
ST1700	Kit de cache-support de roulette – Commercial, Max, Ranger et embarquement – Gauche et droit
ST1902	Kit de petites pièces – Commercial et Ranger
ST1904	Kit de pièces en plastique – Médical, commercial, Ranger et Max
ST0158	Kit d'outils à riveter
ST0159	Kit d'outils Staxi



Garantie Aviation / Aéroport

Tous les produits Staxi vendus pour être utilisés dans les aéroports ou les compagnies aériennes bénéficient d'une garantie illimitée d'un an. Cela inclut les coussins.

Chaque châssis Staxi est protégé par une garantie à vie limitée.

Ces garanties couvrent les défauts de conception, de fabrication et de matériaux pouvant survenir dans des conditions normales d'utilisation. Les garanties ne couvrent pas l'usure normale, le vol, le vandalisme ou tout défaut ou défaillance résultant, en tout ou en partie, des éléments suivants:

- modifications autres que celles autorisées et détaillées par Staxi
- stockage, manipulation ou utilisation inappropriés, abusifs ou extraordinaires
- utilisation ou combinaison d'équipements Staxi avec des pièces ou accessoires autres que ceux fournis ou recommandés par Staxi
- installation incorrecte de pièces ou d'accessoires Staxi
- non-respect des procédures d'inspection et d'entretien fournies par Staxi
- poids des patients dépassant la capacité du fauteuil
- catastrophes naturelles

Staxi Corporation n'assume aucune responsabilité pour les dommages résultant d'une installation incorrecte ou défectueuse, de services fournis par des tiers ou de l'utilisation des produits d'une manière autre que celle prévue.

Staxi Corporation n'est pas responsable des dommages, des travaux de correction ou des réparations nécessaires résultant de modifications structurelles apportées à un produit sans l'autorisation écrite de Staxi.

Toutes les demandes de garantie approuvées sont plafonnées au prix de remplacement du ou des produits.

Les garanties prennent effet à compter de l'expédition depuis l'entrepôt Staxi.

Pour toute question, veuillez contacter le Service Clientèle à l'adresse info@staxi.com



Votre équipe Staxi est là pour vous aider !

Veillez consulter le site staxi.com/contact-us pour obtenir des informations détaillées et de l'aide

Ventes en Amérique du Nord et du Sud

Nick Howard
nickh@staxi.com
1-877-677-8294 ext: 400

Ventes Européennes

Helen Ford
helenf@staxi.com
1-877-677-8294 ext: 207

Ligne de pièces détachées

1-877-677-8294



Veillez consulter le site staxi.com pour obtenir les dernières mises à jour et informations.



staxi® +1.877.677.8294

staxi.com/guest-service | US TM106656US00 / US TM108973US00 Doc 7.5-14-1_CFU_AP_FR

INFORMATIONS SUR LES LIENS RAPIDES STAXI

Veillez utiliser ces liens pour accéder aux pages utiles de notre site Web qui pourraient vous aider à utiliser vos fauteuils Staxi dès leur réception.

Inspection avant utilisation – <https://staxi.com/pre-service-inspection/>

Veillez utiliser ce lien pour découvrir comment vérifier votre fauteuil à son arrivée afin de vous assurer que tout fonctionne correctement avant de le mettre en service.

Utilisation de votre Staxi – <https://staxi.com/using-your-staxi/>

Vous trouverez ici des vidéos contenant des informations sur le transfert d'un passager vers et depuis le fauteuil Staxi. Vous trouverez également des informations sur nos accessoires et leur utilisation, notamment les supports et les stations d'accueil.

Page de certification – <https://staxi.com/certification/>

Veillez utiliser cette page pour obtenir votre certification sur la manière d'utiliser les fauteuils Staxi en toute sécurité et en toute confiance. Vous pouvez également obtenir une certification de maintenance via ce lien.

Entretien – <https://staxi.com/maint-enance/>

Cette page contient un calendrier de maintenance, y compris les instructions de nettoyage des fauteuils. Vous y trouverez également des vidéos expliquant comment installer les roues, les roulettes et les coussins, comment régler les freins, les repose-pieds et les accoudoirs, et comment utiliser l'appui-tête de nos fauteuils d'allée.

Guides d'installation – <https://staxi.com/install-guides/>

Vous trouverez ici des vidéos expliquant comment installer les accessoires et les pièces de rechange.

Localisateurs de pièces de rechange – <https://staxi.com/spare-parts-locator/>

Cette page contient nos localisateurs de pièces de rechange pour tous nos fauteuils.

Supports pour accessoires – <https://staxi.com/accessories/>

Vous trouverez ici nos accessoires et supports disponibles.

Page des questions fréquentes – <https://staxi.com/faq/>

Si vous avez des questions concernant les fauteuils et les produits Staxi, vous trouverez très probablement la réponse sur cette page. Si ce n'est pas le cas, veuillez contacter notre service clientèle qui se fera un plaisir de vous aider : customerservice@staxi.com

Témoignages – <https://staxi.com/testimonials/>

Cette page contient de merveilleux commentaires de nos clients, dont nous sommes très fiers.

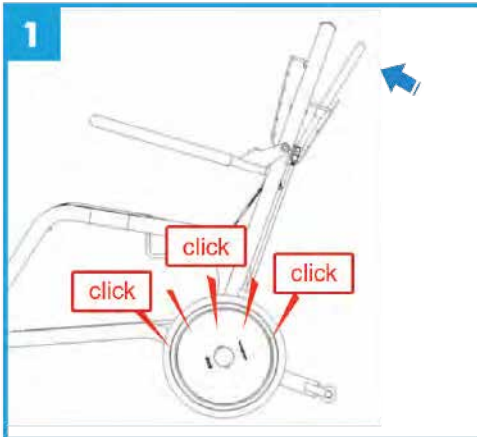
Contactez-nous – <https://staxi.com/contact/>

Ce lien vous permet de nous contacter si vous avez des questions, des problèmes ou des commentaires.

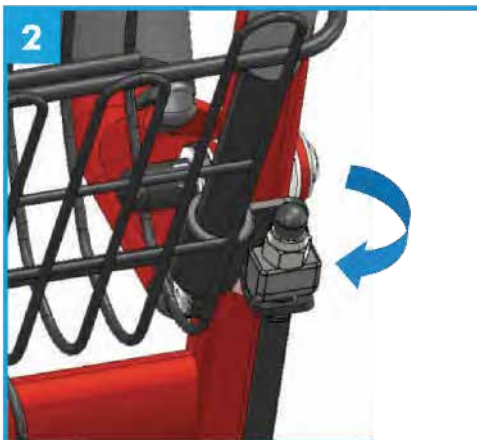


+1.877.677.8294

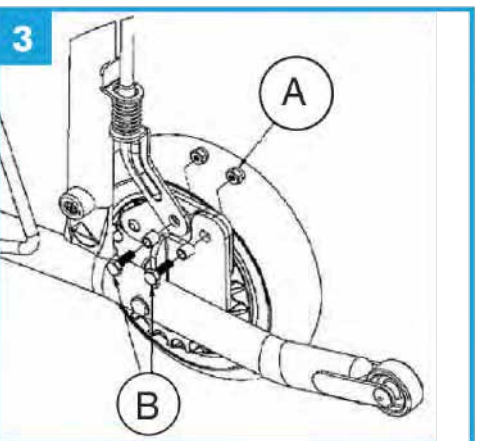
Important: Contrôle des freins



1 Pour vérifier le fonctionnement des freins, appuyez sur la barre de frein vers l'avant pour les désengager. Une fois les freins désengagés, poussez doucement le fauteuil vers l'avant. Il doit rouler silencieusement, sans à-coups et facilement.



2 Si vous entendez un « clic » lorsque le fauteuil bouge, les freins doivent être réglés.



3 Pour régler le système de freinage, appuyez sur la barre de frein contre la barre de poussée et maintenez-la enfoncée. Réglez ensuite le frein en tournant l'écrou situé en haut de la tige de frein inférieure noire. Ce faisant, observez la goupille qui s'engage dans les dents de verrouillage du frein. Le frein est correctement réglé lorsque cette goupille est juste dégagée des dents. Assurez-vous que lorsque la barre de frein est relâchée, la goupille est bien enfoncée dans le bas des dents de verrouillage du frein.

4 Si le frein ne s'enclenche pas dans la douille, desserrez très légèrement les boulons jusqu'à ce que le frein s'enclenche. Voir le schéma 3 (A et B).

Avant utilisation, veuillez télécharger le manuel d'utilisation dans la section Service clientèle de notre site Web à l'adresse suivante :

www.staxi.com



Options pour le placement des mains

Il existe deux méthodes pour désengager le frein tout en poussant le fauteuil Staxi :

1 Poignée : la poignée de poussée du Staxi peut être saisie avec les doigts et le pouce en serrant la poignée de poussée et la barre de frein ensemble.

(Figure 1)

2 Poussée sans pouce : les doigts et le pouce sont alignés. Avec les deux mains, la barre de frein peut être poussée pour atteindre la poignée de poussée.

(Figure 2)



Figure 1



Figure 2





Certification

CERTIFICATION DE FORMATION FACULTATIVE DISPONIBLE UNIQUEMENT EN ANGLAIS

Créez des expériences enrichissantes pour les passagers du Staxi en toute sécurité et en toute confiance.

**Scannez le code QR >>
ou CLIQUEZ ICI**



https://www.proprofs.com/training/course/?title=staxi-education-commercial_5c9a9fb18d709



+1.877.677.8294

staxi.com/guest-service | US TM106656US00 / US TM108973US00 Doc 7.5-14-1_CFU_AP_FR

